

Ordförande har ordet

Mars 2020

Bästa Piña Palmeravän!

I detta första nummer av Palmbladet 2020 berättar Flavia Esther Anau, koordinatör på Piña Palmera, om verksamheten i Zipolite. Hon berättar bl a om deras ständigt pågående och långsiktiga arbete med frågor och praktisk handling som berör civilsamhället i Oaxacas kustsamhällen (se sida 2).

Titta gärna in på vår hemsida (www.palmerasvanner.se) lite då och då och håll dig informerad om vad som händer inom föreningen. Vi finns också på Facebook och Instagram som uppdateras kontinuerligt.

Inplanerade aktiviteter under 2020:

- » Motionsloppet "Blodomloppet" i juni både i Göteborg och Stockholm (se annons sida 4)
- » Medlemsmöte i september på M/S Vindhem i Stockholm
- » "Dia de los Muertos" på Etnografiska Museet i Stockholm

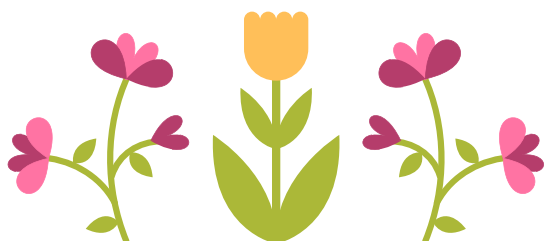
Vi tar mer än gärna emot förslag på aktiviteter som du vill göra tillsammans med andra medlemmar i föreningen. Välkommen med dina idéer!

Tusen tack för att du stödjer Palmeras Vänner och i förlängningen Piña Palmeras verksamhet.

Önskar dig en fin vår!

Med vänliga hälsningar

Anita Nilsson Røjning
Ordförande, Föreningen Palmeras Vänner



Innehåll

| | |
|--|---|
| Flavia, verksamhetsledare på Piña Palmera har ordet..... | 2 |
| Årsmöte 2020 | 4 |
| Mirsa – lärare och förespråkare för mänskliga rättigheter | 5 |
| Gåvolista nov 2019 - feb 2020 | 6 |
| En arbetsdag, i en bergsby, tillsammans med Piña Palmeras fysioterapeuter..... | 7 |





Flavia, verksamhetsledare på Piña Palmera har ordet

Zipolite i februari 2020
Översättning: Klara Stintzing

Vi inleder år 2020 med att hoppas att det blir ett bra år för personer med funktionsvariationers rättigheter och för oss som arbetar med detta tema på Piña Palmera. Vi är mycket tacksamma mot Föreningen Pameras Vänner för ert stöd och samarbete, för att ni sprider information om vad vi gör och för att ni rekryterar och informerar volontärer som kommer för att vara med oss en tid. Det är tryggt att veta, att vi har er bakom oss, och att ni alltid tänker på hur vi kan samverka.



Jag vill också nämna att 2019 blev mycket svårt år för tillverkningen av lokalt konsthantverk och för försäljningen i vår affär. Irene som tillsammans med Paty organiserade detta arbete och har varit med oss mycket länge blev allvarligt sjuk. Trots det skötte hon alltid sina aktiviteter, men sjukdomen gjorde det allt svårare för henne. Olyckligt nog dog hon i september. Denna förlust är fortfarande mycket närvarande och kännbar i våra liv här på Piña. Naturligtvis fortsätter aktiviteterna, men Paty som nu är ensam med ansvaret saknar henne alltid. Irene var från en Zapotek-by på landsbygden och hade god insikt i lokala traditioner och kulturer,

vilket är så viktigt vid kontakten med odlarna och konsthantverkarna. Och hon var del av vårt kollektiv här på Piña. Hon lämnar många lärdomar i våra hjärtan.

Samtidigt har vi detta år fått något mycket viktigt, Forum Syds deltagande för att finansiera arbetet med inkludering baserat i och tillsammans med närsamhällena/byarna på landsbygden där de flesta invånarna tillhör någon urbefolkning (Zapoteker och Chatinos). Denna allians har förstärkt vårt arbetsätt och gett möjlighet att ha en noggrann uppföljning av alla processer som syftar till att inkludera personer med funktionsvariationer i deras lokalsamhällen samt i arbetet på Piña Palmera. Några ex- volontärer och vänners arbete har varit grundläggande för att möjliggöra samarbetet mellan oss och Forum Syd.

Och vad blir det nu då?

Vi tar ständigt fram nya förslag och idéer för att förbättra arbetet på temat funktionsvariationer, så att de som lever i byarna/närsamhällena ska vara väl informerade och kunna välja att göra det som är viktigast utifrån de egna behoven. Man jobbar för att myndigheterna ska svara upp mot deras krav och kämpar dagligen för att personer med funktionsvariationer ska synliggöras och tas hänsyn till, att de garanteras tillgänglighet, transporter, skola, utbildning, arbete, lek, socialt liv och delaktighet i det egna samhället. Detta är rättigheter enligt lag.

Vi arbetar för att lärarna ska bli förstående och medvetna om temat inkludering i skolan, att medicinsk personal ska vara informerad och empatisk när man bemöter och tar hand om patienter med särskilda behov, att familjer som har ett barn eller annan familjemedlem med funktionsvariation ska förstå problematiken och göra förändringar i omgivningen för att inkludera dem.

Vilka aktiviteter finns på Piña Palmera?

Förutom den uppsökande och uppföljande verksamheten på landsbygden för personer med fysiska och intellektuella funktionsnedsättningar har man ett program för Tidig Stimulans för barn med särskilda behov och deras familjer inom centret. Där deltar barn under nio års ålder som har en komplicerad social situation eller ett handikapp som påverkar deras utveckling. Många spädbarn kommer tidigt efter hänvisning från pediatriker (barnläkare). Tillsammans med familjerna har man grupper för social samvaro, lek, teckenspråk, Braille (punktskrift för blinda) och sjukgymnastik.



I den lilla verkstaden för återanvändning av returpapper tillverkas produkter som säljs i affären. Samtidigt lär man sig om hur man tar hand om miljön. Kompostering med maskar används till vår köksträdgård och till fruktträden som ger bananer, citroner, tamarinder och mangos. Våra medarbetare vid centret arbetar intensivt för att odla i den magra lerjorden. Man söker ständigt nya alternativ på grund av vattenbristen. Man planterar och vårdar palmträd, "Palma Reales" som ger oss våra palmbladstak, men som också säljs för att få inkomster till centret.

I verkstaden för konsthantverk i trä blir hantverkarna för var dag allt skickligare i att ta fram nya, vackra designer. Vår kokosnötsolja genererar 100 % organiska produkter som olja, tvål, schampo, deodoranter och myggolja. Tillverkningen av lergods är en plats där vi reflekterar över hur vi tar hand om våra naturtillgångar och samtidigt skapar vackra saker och känner oss som konstnärer. I Piñas affär säljs dagligen konsthantverk från lokala producenter. De är familjer med en eller flera personer med funktionsvariationer i hushållet. Varorna kontrolleras, organiseras och bokförs. Man tar alltid hänsyn till den sociala ekonomin, rättvis handel.

Både på centret och i byarna arrangeras workshops i "sensibilisering" som syftar till att medvetandegöra och öka förståelsen och känslan för personer med funktionsvariationers speciella situationer och svårigheter. Man arbetar med deras familjer, med myndigheter, lokala politiker, chaufförer som transporterar passagerare, lärare och studenter för att bryta diskrimineringsens onda cirkel. Vid hembesöken följer man upp rehabiliterings- och inkluderingsprocesserna. Man samtalar med hela familjen och sätter tillsammans upp mål för att personen ska uppnå oberoende och självständighet i det dagliga livet. Vid besöken i skolorna utbildar man, handleder och följer upp lärarnas arbete så de ska bli framgångsrika i att inkludera barn med särskilda behov i lärandet.

Parallellt med detta kommer ungdomar med funktionsvariationer till Piña under en längre eller kortare tid för att träna sig i att leva ett självständigt liv genom våra aktiviteter och verksamheter. De kan också lära sig ett yrke som de kan försörja sig på. De åtföljs alltid av någon av våra medarbetare som stödjer och vägleder dem mot målen.

I köket får vi dagligen god mat som vi äter tillsammans. Det är oftast enkla, vegetariska rätter. I snickeriet tillverkar man och lagar saker av trämaterial som behövs vid centret som till exempel dörrar, fönsterfoder och möbler. Man anpassar också hjälpmedel. I "Cuidado" ger man stöd och omvårdnad 24 timmar om dygnet till tre personer med multipla funktionsnedsättningar som alltid bor där. De är helt beroende av oss för sitt dagliga liv och för nöje, stimulans och förströelse.

I stora kar med miljövänlig vätska behandlar man trävirke så det skyddas mot väder och vind och skadeinsekter. Detta skapar också inkomster till centret. På senare tid har vi skaffat en liten hönsgrädd. Alla hjälps åt att göra rent och mata hönorna så vi får ägg.



Reflexion över framgångar och effekter i arbetet med Inkludering tillsammans med närsamhällen och byar, "Inclusión Basada en y con la Comunidad "(IBC).

De erfarenheter vi fick i Santo Domingo under 2019 var mycket glädjande och tillfredsställande. I den praktiska verksamheten hade vi ett öppet och ansvarsfullt samarbete med en grupp kvinnor från DIF (Desarrollo Integral Familiar), en myndighet som har hand om frågor som rör funktionsvariationer. Lyckligtvis kunde de bryta vissa strukturer, beteendemönster, attityder och värderingar, eftersom de själva kom från en urbefolkning

på landsbygden. Och de var inte släkt med de lokala myndigheterna. Deras arbete präglades av ansvarskänsla och vilja att tjäna befolkningen och göra det med glädje.

I Cozoaltepec har vi också haft ett gott och öppet samarbete med det praktiska. DIF i grannkommunen Tonameca har bett om information och utbildning om funktionsvariationer. Även om vi på Piña Palmera och

myndigheterna har skilda sätt att se på detta ämne utifrån våra olika erfarenheter i det dagliga livet, har vi kunnat komma överens i det praktiska arbetet. Detta är framgångar efter 35 års ihärdigt arbete och den påverkan vi uppnått över tid. Vi tror att vi har påbörjat en verklig förändring utifrån deras egna miljöer och förhållanden. Attitydförändringar och åtagande för inkludering sker i ökande utsträckning och alltid i överensstämmelse med deras egna sammanhang.

Årsmöte 2020

Stockholm 24 mars, 2020
Text: Anita Nilsson Röjning



Den senaste veckans snabba utvecklingen av Covid-19 till trots, kunde Palmeras Vänner genomföra årsmötet via videolänk på Lexicons utbildningslokaler i Stockholm. Tack Lexicon för att ni så generöst upplät era lokaler för vårt möte. Alla årsmöteshandlingar kommer att publiceras på föreningen hemsida under fliken "Om föreningen."

Ett tiotal medlemmar deltog via länk och några från styrelsen och projektansvariga fanns fysiskt i lokalerna på World Trade Center. Stort tack till alla som kunde och hade möjlighet att delta. Tre styrelseledamöter lämnar styrelsen. Varmt tack till Linda, Ann-Kristin och Balder för era ovärderliga insatser och engagemang under åren. Tack också till Maria, suppleant som efter många år lämnar sitt uppdrag. Nya ledamöter och suppleanter tar över och hälsades varmt välkomna till Palmeras Vänner nya styrelse 2020.

Presentationen om Piña Palmeras och Palmeras Vänner nya tvååriga projekt: "Utveckling av inklusionsprocesser i Oaxacas kustsamhälle", finansierat av ForumSyd och Amandas berättelse om sitt volontärarbete på Piña Palmera flyttas fram till vårt årliga höstmöte.

Ett händelserikt verksamhetsår har vi bakom oss och ett nytt tar vid med nya utmaningar och nya möjligheter.

Tack för allas engagemang och nedlagd tid med det gemensamma målet att ge stöd till Piña Palmeras verksamhet. Tack för alla generösa gåvor.

Blodomloppet - anmäl dig senast 15 april!

Dags att börja ladda inför Blodomloppet i sommar 2020! Vi kommer att delta på Blodomloppet i **Stockholm den 1 juni** och i **Göteborg den 11 juni**. Loppet avslutar vi gemensamt med en välförtjänt picknick.

Du kan välja mellan följande sträckor:

- » Promenadklass 5 km
- » Jogga/springa 5 km
- » Jogga/springa 10 km

Vår snygga t-shirt får du som Palmeravän när du deltar i Blodomloppet. Att delta i Blodomloppet kostar 320 kr/person. Anmäl dig senast **15 april**. Ange i anmälan vilken sträcka du vill delta i.

Så snart vi fått din anmälan skickar vi information om vart du gör inbetalningen av startavgiften samt vilka personuppgifter vi behöver. När vi närmar oss loppet sänder vi deltagarlista och mer praktisk information.

Göteborg: emilia@palmerasvanner.se
Stockholm: anita@palmerasvanner.se



Här gänget i Göteborg, Våruset, 2019

Mirsa – lärare och förespråkare för mänskliga rättigheter

Zipolite i april 2019

Text: Sofia Wolfbrandt, fysioterapeut Piña Palmera

Piña Palmeras arbetsätt syftar till att varje person, familj och samhällsaktörer ska lära sig och utvecklas för att själva kunna driva frågor och strategier för att förbättra situationen i det lokala samhälle där de lever.

Eftersom Piña Palmera har arbetat många år finns det många exempel på detta. Det är alltid lika motiverande när man får svart på vitt på att detta arbetsätt fungerar och man ser resultat. Det här är berättelsen om Mirsa, lärare för Luz, 5 år, som har en grav synnedsättning.

Mirsa är lärare i en förskola i en liten by utanför Pochutla en halvtimme från Piña Palmera. Hon är ensam lärare för 15 barn i åldern tre till fem år. För tre år sedan besökte Piña Palmera skolan för att Luz, då två och ett halvt år skulle inkluderas i skolan. Mirsa, som är en mycket välstrukturerad och planerande lärare, såg minst sagt förskräckt ut och gjorde klart för Piña Palmera teamet att hon inte hade någon som helst erfarenhet av att arbeta barn med funktionsnedsättning. Och hon visste inte hur det hela skulle avlöpa.

Under årens lopp har Piña Palmera haft ett mycket nära samarbete med Mirsa, Luz och Luz familj. När Luz började förskolan blev hon mycket överbeskyddad, både av Mirsa och sin mamma. Luz fick inte tillåtelse att springa som de andra barnen. Hennes mamma stannade i klassrummet hela dagen och följde henne överallt. Idag är Luz en självständig flicka som går till skolan med blindkäpp. Hon leker med alla sina kompisar och just nu lär hon sig bokstäverna genom punktskrift. Mirsa i sin tur har utvecklats till en otrolig förespråkare för barn med funktionsnedsättningar och deras rättigheter. Hon arbetar med praktiska strategier som fungerar på landsbygden i Mexiko. Mirsa debatterar ständigt med sina kollegor om varför inkludering i den vanliga skolan är så viktig för barn med funktionsnedsättning, liksom för övriga barn, istället för att skicka barnen till en särskola.

Nu senast sammankallade Mirsa Piña Palmera och Luz föräldrar då hon funderade på hur vi kunde förbereda situationen för Luz på bästa sätt inför nästa år då hon ska börja lågstadiet med ny lärare och skola. Mirsa hade redan tänkt ut en plan där hon föreslog att Luz klasskamrater



tillsammans med Luz och Mariano från Piña Palmera skulle besöka den nya skolan för att lära känna dess lokaler och skolgård och se om några anpassningar behövde göras i miljön. Dessutom ville hon bjuda in den lokala borgmästarinnan för att skolgårdsanpassningarna skulle bekostas med hjälp av lokala skattepengar.

Sagt och gjort, Mariano och Luz begav sig tillsammans med Luz klasskamrater, deras föräldrar och Mirsa till skolan där den nye rektorn väntade. Tillsammans med borgmästarinnan gjordes en plan om vilka anpassningar som behövdes. Alla parter kom till tals och kunde ge sin syn på för- och nackdelar med olika lösningar. Borgmästarinnan åtog sig kostnaderna samt att prata med byns arkitekt för att få hans syn på åtgärderna, speciellt angående ett ställe på skolgården där det är en tre meter hög betongavsats där barnen kan ramla ned. Föräldrarådet på skolan kommer sedan tillsammans med Luz, lärare och familj att bygga anpassningarna av lokalt, billigt material. Resultatet av detta blir att Luz kan röra sig tryggt på skolgården. De andra barnen får också en säkrare skolgård och löper mindre risk att utsättas för olyckor.

Detta speglar vad Piña Palmera arbetar för. Att de lokala aktörerna och familjerna ska bli förespråkare för sina egna och andras rättigheter, agera och ta sitt ansvar utan att Piña Palmera måste vara de drivande! Som en bonus i den här processen får folket ett tillfälle att engagera sig och organisera sig runt en gemensam sak och de får erfarenheter av demokratiska processer där alla kommer till tals - något som inte hör till vanligheten i dagens Mexiko.

Detta hade inte hänt utan Piña Palmera.

Gåvolista nov 2019 - feb 2020

Under perioden har 207 faddrar bidragit med totalt 106 172 SEK. Leksaksförsäljningen har inbringat 4986 SEK. Gåvor från privatpersoner till ett sammanlagt värde av 75 825 SEK. Gåvor från föreningar/organisationer/företag 2450 SEK.

Gåvor från enskilda personer nov - dec 2019

Agneta & Olavi Kangasniemi
Allan & Inga Källander
Anders Ahlstrand
Anders Windling
Anna Arstam
Anna & Janne Sondér
Ann-Marie & Björn Andersson
Bengt Olsson
Berit Lettse
Bernt Johansson
Bernt Svensson
Bertha Ortega de Andersson
Birgitta Ek
Birgitta Grahn
Birgitta Karlsson
Britt Marie Wallbing
Britta Boström
Carin Carlsson
Cecilia Arreola de Wibergh
Christina Rosenqvist
Christina Wengler
Kristina Andersson
David Kellet
Eivor Niklasson
Eje Schönning
Elisabeth Rydwik
Elisabeth Sjöholm
Erik & Christina Rudmalm
Eva Dahlgren
Eva Granath
Eva Sundblad
Eva-Lotta Hultén
Eva-Mia & Tommy Seger
Fam Ana Rath Mascareno
Fam Herbert Henkel
Fam Matz Björkman
Gabriela Olmos Antillón
Georg Erling George
Gisela Simonsson
Gudrun & Hans Boström
Gunnar Dagnä
Gunnel Krohn Linde
Gunnel Nilsson
Gunnel Wallbing
Hans Johansson
Heidi Jensen
Håkan Berg
Ingemar Wisbrant
Inger Hultqvist
Inger Hörnfeldt
Inger Svensson
Ingrid Allerstam
Ingrid Dahlin

Ingrid George
Ingrid Svensson
Jan Nilsson
Jane Sannemo
Jeanette Poblete Araya
Joakim Davidsson
Johanna Hassbring
Johanna Söderberg
Karin Arlid & Kakbak
Karin Holm
Karin Jerstorp
Karin & Henrik Söderbergh
Karin & Nils G markström
Karin Runow
Kent Muck
Kerstin Asp
Lars Erik Lundin
Lars Ragnar Järhult
Lars-Erik Mackhé
Leif Wolfbrandt
Levko-Mykhaylo Khimyak
Maj-Britt Holgersson
Margareta & Bo Henriksson
Margit Franzén
Maria Palselius
Marijke Wahlberg
Marlene Kaas
Maud Kjellberg
Maud Lindqvist
Monica Hansson
Monica Willers
Ola Härkegård
Ristjan Ränk
Sandra Oldenvi
Selma Olsson Åkefeldt
Sockenrådet i Kungsåra
Susanna & Glenn Johansson
Sven-Åke Franzén
Sverker & Berit Jönsson
Tarja Saikkonen
Tarja Verronen
Therese Kahm
Thomas Kuchen
Tiiu & Claes Ehinger
Tom Lönnholm & Lena Fröjd
Tomas Lagerwall
Ulf & Gun Pernold
Ulla Krisell
Ulla Näslund
Ulla-Britt Alvedahl
Yiggo & Linda Kann
Åke Sondér
Åsa Castell

Gåvor från enskilda personer jan - feb 2020

Amelia Ramirez de Bylund
Anette Högberg
Anna-Lena Larsson
Annie Boström
Ann-Marie Bergström
Ann-Marie & Jarl Risberg
Bertil Nilsson
Birgit Jessen
Björn Zetterholm
Björn-Ove Pettersson
Brittmari Fellke
Carin Callerholm
Carl Lennart Mörner
Elisabet Wennlund
Eva Crona Ekelin
Eva Sturesson
Eva Svedelius

Eyrun Magnusdottir
Gunilla Brodin
Gunilla Elinder
Gunnar Roswall Abrahamsson
Helena Tevérus
Inger Hidmark
Kerstin Ström
Kristina Gustafsson Bonnier
Lisa Johansson
Madeleine Geijer Edgren
Pia Britt Maria Sandlin
Sigbritt Oskarsson
Stig Isaksson
Terese Bergfors
Tomas Lagerwall
Viveca Bodegård Fågrell

Gåvor från företag/föreningar/organisationer jan - feb 2020

Västerås Pastorat
HF aktiva kvinnor Porjus

Faddrar 2019

Dessa fadderbidrag, som inkommer varje månad, används till att täcka de dagliga omkostnaderna och är en förutsättning för Piña Palmeras existens. För att bli fadder kan du kontakta Palmeras Vänner på info@palmerasvanner.se eller fylla i autogiroblanketten på föreningens hemsida www.palmerasvanner.se.

Agneta & Olavi Kangasniemi
Ana Rath - Mascareno
Ana-Maria Baumgardt
Anders Windling
Andreas Anastasios Palselius
Anette Nilsson
Anita Björnström
Anita Gustafsson Nordin

Anita Nilsson Røjning
Anna Gabriella Höglin
Anna Sondér
Anna Sundström
Anna-Carin Gränfors
Anneli Turunen Omberg
Anne-Marie Snellman
Anne-Marie Wigardt

Anni Nilsson
Annie Söderlund
Annika Friberg
Annika Höök
Berit Lyregård
Bernt Johansson
Birgit Åhs
Birgitta Guevara
Birgitta Hedmark
Björn Erixson
Bo Andersson
Britt Karlsson
Britt Livstedt
Britt Marie Wallbing
Britta Huaman Boström
Britt-Mari Felke
Britt-Marie Magnusson
Britt-Marie Ohlin
Carolina Bastigke Ränk
Catharina Söderbergh
Cecilia Arreola De Wibergh
Cecilia Holm
Cecilia Nordén
Cecilia Westman
Charlotta Eidlitz
Charlotte Alvin
Christina Wengler
Christine Valleskog
Claes Malm
Curt Karlsson
Dick Johansson
Diego Nuñez Silva
Ebba Gabriella Åström
Ebba Gunilla Åström
Eivor Forsberg
Eivor Niklasson
Elisabet Dohnfors
Elisabet Nykvist
Elisabeth Rydwik
Elisabeth Sjöholm
Erik Ohlsson
Erik Rudmalm
Eva Dahlgren
Eva Härkegård
Eva Kerstin Thornberg
Ewa Lithander
Eva Maria Caroline Gustavsson
Eva Nilsson
Eva Sandhammar
Eva Svedelius
Eva-Maria Seger
Evy Schönning
Eyrun Magnusdottir
Georgina Ramsel
Gisela Simonsson
Gitt Pontén
Gudrun Boström
Gudrun Rehle
Gun Gundell
Gun Kristin Jakobsson
Gunilla Allard
Gunilla Röör
Gunnel Nilsson
Gunnel Wallbing
Gösta Flemming
Hans Adamsson
Hans Johansson
Helena Berfenstam
Helena Eidlitz
Herlinda Berge
Ingaliil Margareta Nordström
Inge Axelsson
Ingemar Jonsson
Inger Christina Hidmark
Inger Hultqvist
Inger Svensson
Inger Kjellberg
Ingrid Allerstam
Ingrid Dahlin
Ingrid George
Ingrid Hensell Norling
Ingrid Johansson
Irene Engström
Jan Clausén
Jarl-Åke Anders Risberg
Jenny Reinholdsson
Jens Bertil Fellke
Joakim Davidsson
Joakim Gunn
Johanna Hassbring
Jonas Gumbel
Kajsa Bergman
Kari Wennemo
Karin Anita Lisbeth Nilsson Røjning
Karin Arlid
Karin Asker Woodsack
Karin Berndtsson
Karin Falk
Karin Johansson
Karin Marianne Källman
Karin & Nils G Markström
Karin Runow
Karl Bolin
Karolina Gustavsson
Kerstin Falkner Runow
Kerstin Margaretha Asp
Kerstin Sundström

Klara Stintzing
Kristina Andersson
Kristina Flodman
Kristina Gustafsson
Kristina Lemos
Kristina Nilsson
Kristina Ränk
Lars Boström
Lars Svanström
Leif Wolfbrandt
Lena Widenfelt
Lena Månsson
Lennart Arnby
Lennart Engren
Leonard Saers
Lilian Bryntesson
Linda Kann
Lise Romare
Lise-Lott Wesslund
Louise Alström
Louise Hedqvist
Magnus Grape
Maj-Britt Holgersson
Malin Stenbom
Margit Franzén
Margitta Widegren
Maria Afrell
Maria Dahl
Maria Elisabet Belfrage
Maria Svarén-Stuxberg
Maria Våvare Fnine
Maria Ollikainen
Marianne Forslund
Marie George
Marie Sefastsson
Marijke Wahlberg
Mario Hernandez Charraga
Marita Hörmann
Markus Sarstam
Marta Blomqvist
Mats Udikas
Mattias Johansson
Matz Björkman
Maud Evans
Mirjam Johansson
Monica Hansson
Niklas Hidmark
Nils G Markström
Nils Styf
Olof Axne
Olof Skärдин
Per Kågström
Peter Löfgren
Päivi Lehtikangas & Johan
Torvaldsson
Rita Henning
Robin Balbino Cano Sjögren
Sandra Oldenvi
Sigbritt Oskarsson
Sofia Erixson
Sofie Cano Sjögren
Sten Bringert
Sten Ivan Bylund
Stig Spjuth
Sture Lantz
Susanna Reinholdsson
Sven G Hultman
Sven-Gunnar Hultman
Sören Albert Andersson
Tarja Bengtsson
Tarja Saikkonen
Terese Bergfors
Therese Ydremark
Thomas Magnusson
Torbjörn Karlén
Ulla Elisabet Johansson
Ulla Fornelius
Ulla Näslund
Ulla-Britt Christina Alvedahl
Veronika Herner
Åke Sondér
Åsa Castell
Åsa Jonsson Nygren
Åsa Söderbergh
Åsa Söderlindh
Åse Ståhlberg

Tusen tack till
alla er som
bidragit!



En arbetsdag, i en bergsby, tillsammans med Piña Palmeras fysioterapeuter

Zipolite i september 2018

Text: Viveka Wahlstedt, arbetspsykolog och civilekonom

Vi står i en cirkel, klockan är tolv mitt på dagen. Många av familjerna som kommer med sina barn har något slag av funktionsnedsättning. De har redan gått i flera timmar för att komma hit.



Vi är utomhus, under ett högt tak av korrugerad plåt. I ena hörnet spelar ett par tonåringar basketboll. Vi håller hus i hörnet mittemot, glada att vi har skydd från solens starka strålar. Vi har just anlänt från Piña Palmera, Zipolite med en liten buss. Vi har rest i två timmar under engagerade samtal har detaljplanen lagts för dagen. Arbetet i byarna sker regelbundet och var gång måste rätt utrustning vara med i bussen.

Vi kommer att vara tillsammans under en halv dag med ett intensivt arbete. Ett par pauser gör vi då och då så att barnen kan leka fritt med varandra. Vi har också med oss leksaker som hjälper träningen; bollar, pussel, kriter, ritpapper och annat.

Alla är mycket närvarande och spända på de nya träningsuppgifterna de skall lära sig och ta med sig hem. Hela familjer är här; mammor och mormödrar och några pappor. De vill lära sig hur de kan träna för att förbättra sina barns förmågor. De blir uppmuntrade och hjälpta av fysioterapeuterna på ett praktiskt sätt. Med stora leende tar de itu med sina nya övningar och visar stolt upp vad barnen nu kan. Förväntningarna är stora och alla är aktivt lyssnande och ger 100% fokus på sina viktiga uppgift. Stärkta av tidigare resultat och hopp om att deras arbete med Piña Palmeras fysioterapeuter skall leda till livslånga förbättringar för deras barn.

Solen steker, men under taket har vi svalka. Vi arbetar utanför det lokala kommunhuset, en liten

men pampigt modern version av en typisk "colonial" byggnad och som alltid i Mexico, mitt emot, ligger den katolska kyrkan. Vi är mitt i centrum, utomhus, mitt ibland alla, så att alla kan se oss. En del stannar till och tittar på vad som sker med beundran och förvåning.

Atmosfären är öppen och hoppfull. Glädjen och gemenskapen känns emellan alla närvarande. Barnen mår bra, är glada men blir efterhand också trötta och pauser tas med lek. Mammor och barn jobbar hårt, får anvisningar hur de bäst kan genomföra sina uppgifter hemma. Här arbetar Piña Palmeras fysioterapeuter med att engagera mödrar och hela familjer steg för steg. Framsteg/bakslag, kärlek, hopp och stark vilja genomsyrar hela arbetet och platsen där vi är.

Att Piña Palmera ständigt återkommer har utvecklat ett starkt förtroende för deras arbete. Om några veckor kommer dessa mödrar tillbaka med sina döttrar eller söner för ytterligare hjälp och stöd i sitt arbete där hemma. Det kommer, för de vet att, deras barns liv förbättras och Piña Palmeras fysioterapeuter kommer att vara där och bidra till ytterligare framsteg för deras barn.



Box 4268

102 66 Stockholm

Bästa Palmeravän,

Vi blir tacksamma om ni meddelar oss ny eller ändrad adress eller e-mail till info@palmerasvanner.se. Det är viktigt i vår kommunikation med dig att vi har korrekta och uppdaterade uppgifter så att vår information når fram.

Ditt medlemskap är ovärderligt för Föreningen Palmas Vänner och i förlängningen Piña Palmera.

Föreningens kontaktpersoner

Tag kontakt med aktivister på din ort om du har frågor eller vill veta mer om Föreningen Palmas Vänner.

Göteborg

Mario Hernández
Petra Andersson
Emilia Diamantides
goteborg@palmerasvanner.se

Stockholm

Valeria Wigardt
stockholm@palmerasvanner.se

Lund

Anna Arstam
Karin Fältman
lund@palmerasvanner.se

Halmstad

Irmeli Peronius
halmstad@palmerasvanner.se

Linköping

Sara Rydwik
linkoping@palmerasvanner.se

Västerås

Marlene Kaas
vasteras@palmerasvanner.se

Örebro

Ilse Mendez
orebro@palmerasvanner.se



Har vi glömt din ort? Vill du bli en av föreningens aktivister?

Kontakta: Anita Nilsson Røjning
070-7734543
info@palmerasvanner.se

Ordförande: Anita Nilsson Røjning
E-mail: info@palmerasvanner.se
Hemsida: www.palmerasvanner.se
Facebook: Föreningen Palmas Vänner
Instagram: [palmerasvanner](https://www.instagram.com/palmerasvanner)
Medlemsblad: Palmbladet
E-mail: info@palmerasvanner.se
Redaktör: Anita Nilsson Røjning
Layout: Linn Saletti



SVENSK
INSAMLINGS
KONTROLL

Pg: 901191-7

Bg: 901-1917

Swish: 1239011917